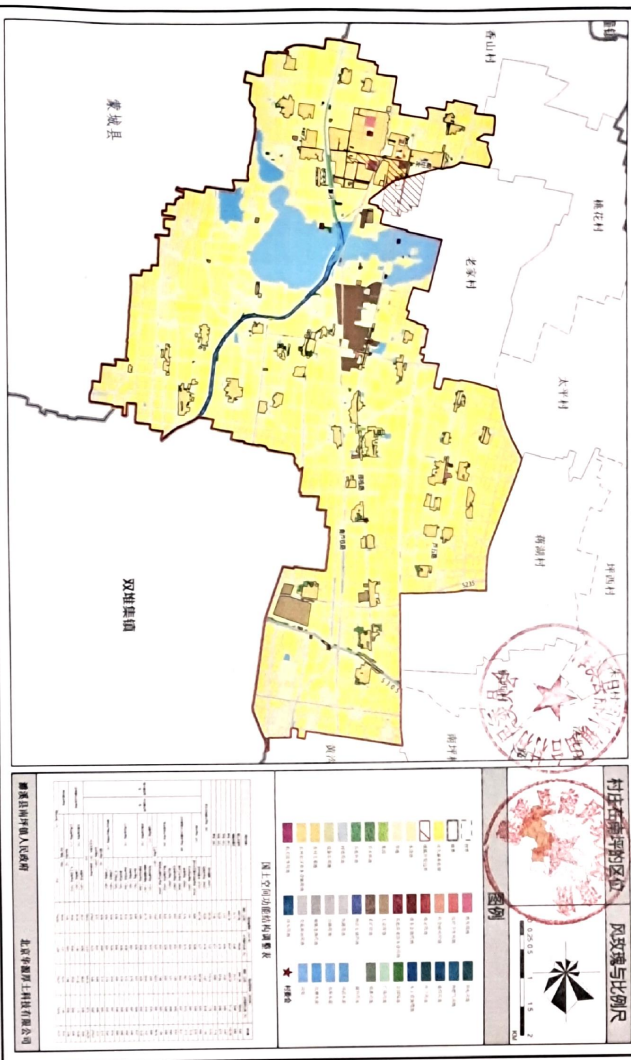


滁溪县南坪镇大王村、庙台村、钱铺村、任集村、任圩村片区村庄规划 (2021 - 2035)



滁溪县南坪镇大王村、庙台村、钱铺村、任集村、任圩村片区村庄规划 (2021 - 2035)

规划期内国土空间上进行的各类活动应依照以下规划进行，确需改变用途的，应按照国家有关规定，涉及永久基本农田、生态保护红线、历史文化保护线等有关控制线，按照国家和安徽省有关要求进行规划，位于村庄建设边界外的村庄建设用地，在规划期内仍应优先考虑按现状用途逐步提升，确实不兼容的，应保留现状用地性质和范围，不得扩大。

1. 耕地：

本村耕地保有量4595.97公顷，已划定永久基本农田4206.72公顷。永久基本农田重点用于粮食生产，高标准农田原则上全部用于粮食生产，一般耕地主要用于粮食和油、糖、蔬菜等农产品及饲草饲料生产，在不破坏耕地耕作层且不造成耕地地力改变的前提下，可以适度种植其他农作物，禁止非农建设和破坏耕作层，改变耕地地力条件的农业生产活动。

2. 园地：

本村园地30公顷，主要用于种植以采集果、叶、根、茎、汁为主的集约经营的多年生木本植物，禁止非农建设。

3. 林地：

本村林地5704公顷，主要用于生长乔木、竹类、灌木，禁止非农建设，限制改变用途。

4. 农业设施建设用地：

本村农业设施建设用地26.65公顷，主要用于建设为农业生产、农村生活服务的多种用途用地以及种植设施，畜禽养殖设施，禁止非农建设。

5. 居住用地：

本村村庄居住用地441.1公顷，用于村庄住宅及其居住生活配套设施服务设施建设。

6. 公共管理与公共服务用地：

本村公共管理与公共服务用地350公顷，用于机关团体、教育、卫生、社会福利机构和设施建设。

7. 商业服务业用地：

本村商业服务业用地92公顷，用于商业、商务金融等设施建设。

8. 工业用地：

本村工业用地45.96公顷，用于工业产业生产。

9. 仓储用地：

本村仓储用地2.05公顷，主要用于物流仓储建设。

10. 交通运输用地：

本村交通运输用地206.73公顷，主要用于铁路、公路、各种道路以及交通场站等交通设施及其附属设施建设。

11. 公用设施用地：

本村公用设施用地40.46公顷，主要用于城乡和区域基础设施的排水、供电、供气、通信、环卫、水工等设施建设。

12. 绿地与开放空间用地：

本村绿地与开放空间用地3.68公顷，用于村庄建设用地区域内的公园绿地和广场等公共开放空间，禁止用作其他用途。

13. 特殊用地：

本村特殊用地1.58公顷，用于宗教和殡葬等具有特殊性质的土地。

14. 留白用地：

本村留白用地2.13公顷，用于暂不明确规划用途，待用地性质明确后应要求直接使用，在用地未明确前，按现状使用，不得闲置浪费。

15. 水域：

本村水域78.77公顷，用于陆域内的河流等天然水域，以及水库、坑塘水面、沟渠等人工水域。河流、水库禁止改变用途，坑塘水面、沟渠禁止非农建设。



滁溪县南坪镇大王村、庙台村、钱铺村、任集村、任圩村片区村庄规划 (2021 - 2035)

规划期内国土空间上进行的各类活动应依照以下规划进行，确需改变用途的，应按照国家有关规定，涉及永久基本农田、生态保护红线、历史文化保护线等有关控制线，按照国家和安徽省有关要求进行规划，位于村庄建设边界外的村庄建设用地，在规划期内仍应优先考虑按现状用途逐步提升，确实不兼容的，应保留现状用地性质和范围，不得扩大。

1. 耕地：

本村耕地保有量4595.97公顷，已划定永久基本农田4206.72公顷。永久基本农田重点用于粮食生产，高标准农田原则上全部用于粮食生产，一般耕地主要用于粮食和油、糖、蔬菜等农产品及饲草饲料生产，在不破坏耕地耕作层且不造成耕地地力改变的前提下，可以适度种植其他农作物，禁止非农建设和破坏耕作层，改变耕地地力条件的农业生产活动。

2. 园地：

本村园地30公顷，主要用于种植以采集果、叶、根、茎、汁为主的集约经营的多年生木本植物，禁止非农建设。

3. 林地：

本村林地5704公顷，主要用于生长乔木、竹类、灌木，禁止非农建设，限制改变用途。

4. 农业设施建设用地：

本村农业设施建设用地26.65公顷，主要用于建设为农业生产、农村生活服务的多种用途用地以及种植设施，畜禽养殖设施，禁止非农建设。

5. 居住用地：

本村村庄居住用地441.1公顷，用于村庄住宅及其居住生活配套设施服务设施建设。

6. 公共管理与公共服务用地：

本村公共管理与公共服务用地350公顷，用于机关团体、教育、卫生、社会福利机构和设施建设。

7. 商业服务业用地：

本村商业服务业用地92公顷，用于商业、商务金融等设施建设。

8. 工业用地：

本村工业用地45.96公顷，用于工业产业生产。

9. 仓储用地：

本村仓储用地2.05公顷，主要用于物流仓储建设。

10. 交通运输用地：

本村交通运输用地206.73公顷，主要用于铁路、公路、各种道路以及交通场站等交通设施及其附属设施建设。

11. 公用设施用地：

本村公用设施用地40.46公顷，主要用于城乡和区域基础设施的排水、供电、供气、通信、环卫、水工等设施建设。

12. 绿地与开放空间用地：

本村绿地与开放空间用地3.68公顷，用于村庄建设用地区域内的公园绿地和广场等公共开放空间，禁止用作其他用途。

13. 特殊用地：

本村特殊用地1.58公顷，用于宗教和殡葬等具有特殊性质的土地。

14. 留白用地：

本村留白用地2.13公顷，用于暂不明确规划用途，待用地性质明确后应要求直接使用，在用地未明确前，按现状使用，不得闲置浪费。

15. 水域：

本村水域78.77公顷，用于陆域内的河流等天然水域，以及水库、坑塘水面、沟渠等人工水域。河流、水库禁止改变用途，坑塘水面、沟渠禁止非农建设。