

就业困难人员社会保险补贴申领 办事指南

1 快速指引

事项名称	就业困难人员社会保险补贴申领	实施主题	濉溪县人力资源和社会保障局
受理条件	就业困难人员从事非全日制、临时性和弹性工作形式的灵活就业（即劳动岗位不固定、工作时间不固定、收入不固定、劳动关系不固定的就业形式）、以个人身份参加城镇职工养老保险和城镇职工医疗保险并缴纳社会保险费的，可以申报享受社保补贴。		
咨询电话	0561-7505617	监督电话	0561-6087265
承诺时限	1个工作日	办理时间	正常工作日上午9:00~12:00, 下午13:30~17:00
办理地点	安徽省淮北市濉溪县淮海南路272号濉溪县政务服务中心一楼办事大厅社会保障类综合窗口		
预约方式	无		

2 基本信息

目录清单名称	对就业困难人员（含建档立卡贫困劳动力）实施就业援助	目录子项名称	就业困难人员社会保险补贴申领
事项名称	就业困难人员社会保险补贴申领	基本编码	002014106002
事项类型	公共服务	事项编码	11340621003094567A400201410600201
服务对象	自然人	实施清单编码	11340621003094567A4002014106002
法定办结时限	20个工作日	承诺办结时限	1个工作日

是否收费	否	办理深度	四级（全程网办）
办理形式	网上办理, 移动端办理, 窗口办理	到办事现场次数	0次
网上办理形式	互联网咨询, 互联网收件, 互联网预审, 互联网受理, 互联网办理, 互联网办理结果信息反馈		
办理地点	安徽省淮北市濉溪县淮海南路272号濉溪县政务服务中心一楼办事大厅社会保障类综合窗口		
办理时间	正常工作日上午9:00~12:00, 下午13:30~17:00		
所属部门	濉溪县人力资源和社会保障局	所属区划	濉溪县
实施主体	濉溪县人力资源和社会保障局	实施主体性质	法定机关
行使层级	县级	办件类型	即办件
委托部门	无	权力来源	法定本级行使
行使内容	无	是否属于联办件	否
是否有联办机构	否	联办机构	无
是否有权限划分	否	划分标准	无
是否属于上报件	否	下沉办理	否
通办范围	无	是否支持网上支付	否
阶段性办理	否	办理时间段	无
是否有特别程序	否		
是否支持预约	否	预约方式	无
是否有数量限制	否	数量限制说明	无
是否支持代办	否		
受理条件	就业困难人员从事非全日制、临时性和弹性工作形式的灵活就业（即劳动岗位不固定、工作时间不固定、收入不固定、劳动关系不固定的就业形式）、以个人身份参加城镇职工养老保险和城镇职工医疗保险并缴纳社会保险费的，可以申报享受社保补贴。		

是否进驻大厅	是	材料收取形式	窗口收取, 邮寄收取
结果名称	无	结果样本	无
结果领取方式	无	办理结果领取说明	无
监督投诉方式	0561-6087265	咨询方式	0561-7505617
年审年检	无		
设定依据	<p>1. 《国务院关于进一步做好新形势下就业创业工作的意见》（国发〔2015〕23号）（十四）加强对困难人员的就业援助……对用人单位招用就业困难人员，签订劳动合同并缴纳社会保险费的，在一定期限内给予社会保险补贴……。 2. 《关于印发〈就业补助资金管理办法〉的通知》（财社〔2017〕164号）第四条：就业补助资金分为对个人和单位的补贴、公共就业服务能力建设补助两类。对个人和单位的补贴资金用于职业培训补贴、职业技能鉴定补贴、社会保险补贴、公益性岗位补贴、创业补贴、就业见习补贴、求职创业补贴等支出……第七条：……（一）就业困难人员社会保险补贴。对招用就业困难人员并缴纳社会保险费的单位，以及通过公益性岗位安置就业困难人员并缴纳社会保险费的单位，按其就为就业困难人员实际缴纳的基本养老保险费、基本医疗保险费和失业保险费给予补贴，不包括就业困难人员个人应缴纳的部分……就业困难人员社会保险补贴期限，除对距法定退休年龄不足5年的就业困难人员可延长至退休外，其余人员最长不超过3年（以初次核定其享受社会保险补贴时年龄为准）。 3. 《关于进一步加大就业扶贫政策支持力度着力提高劳务组织化程度的通知》（人社部发〔2018〕46号）一、大力促进就地就近就业。……对企业吸纳贫困劳动力就业的，参照就业困难人员落实社会保险补贴等政策……三、大力开展有组织劳务输出。……对企业接收外地贫困劳动力就业的，输入地要参照当地就业困难人员落实社会保险补贴、创业担保贷款及贴息等政策……。</p>		

3 受理条件

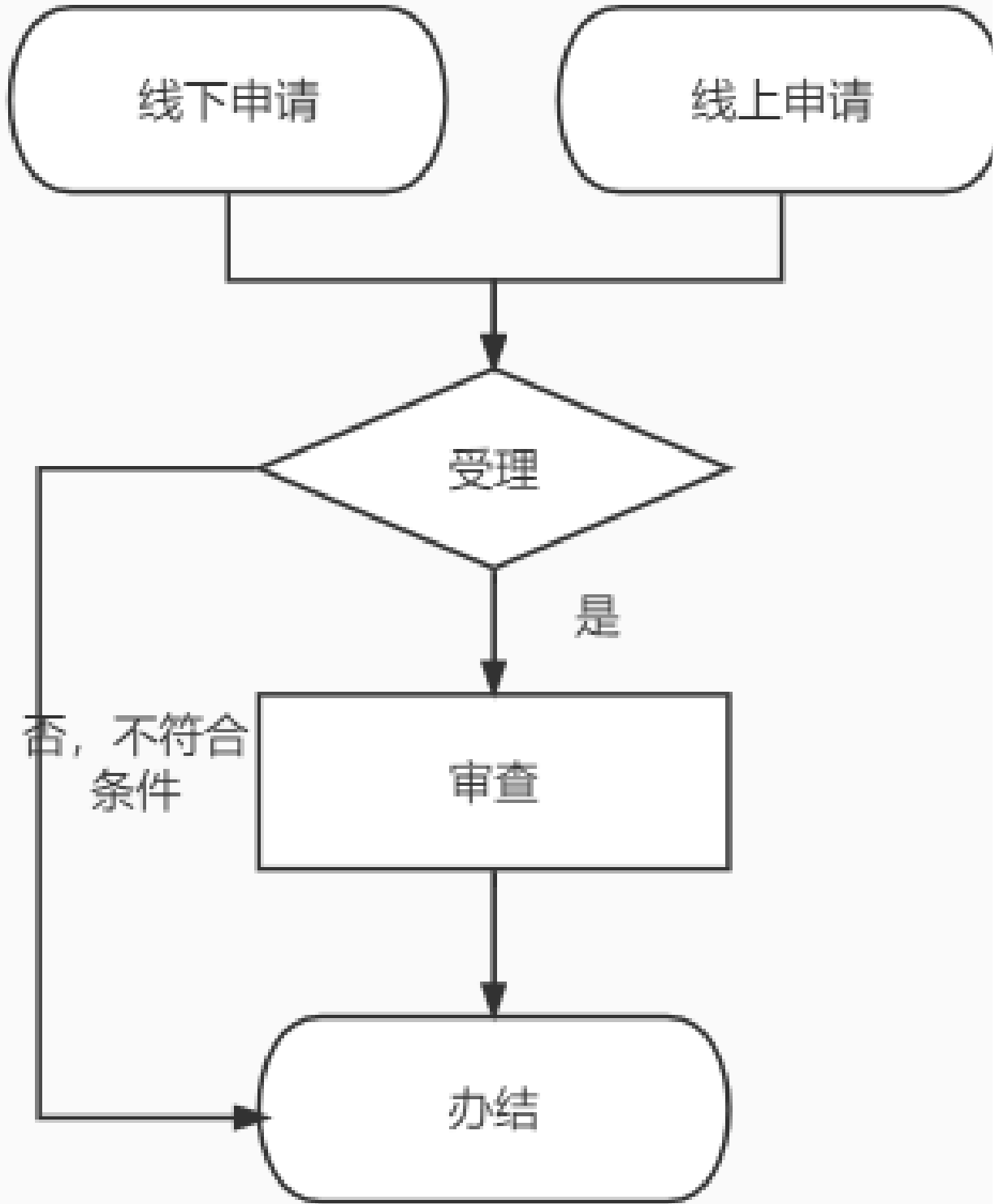
就业困难人员从事非全日制、临时性和弹性工作形式的灵活就业（即工作岗位不固定、工作时间不固定、收入不固定、劳动关系不固定的就业形式）、以个人身份参加城镇职工养老保险和城镇职工医疗保险并缴纳社会保险费的，可以申报享受社保补贴。

4 申请材料

材料名称	来源渠道	材料类型	纸质材料份数	材料形式	材料必要性	填报须知
濉溪县就业困难人员灵活就业社会保险补贴申请表	政府部门核发	原件	原件1份	纸质	必要	无
银行卡	申请人自备	复印件	复印件1份	纸质	必要	无

身份证	政府部门核发	复印件	复印件1份	纸质	必要	无
户口本	申请人自备	复印件	复印件1份	纸质	必要	无

5 办理流程



1. 申请 就业困难人员申请享受灵活就业社会保险补贴，可在网上申请或者携带材料到所在地基层就业和社会保障服务机构进行

2. 审核 ①基层就业和社会保障服务机构受理申请后，在《安徽省就业失业和劳动用工备案管理信息系统》相关功能模块中录入认真核实其灵活就业、收入情况及缴纳社会保险费情况，并将申请材料上报所在地的街道（乡镇）就业和社会保障服务机构。

（乡镇）就业和社会保障服务机构对基层平台上报的材料和实际情况进行初审，对初审合格的，将《就业困难人员享受灵活就业社会保险补贴申请表》、《就业困难人员享受灵活就业社会保险补贴花名册》，报县区公共就业人才服务机构。街道（乡镇）同时报上申报、审核工作。 ③县区公共就业人才服务机构审核同意后，在申请表上签署意见并盖章。 3. 办结 ①汇总花名册 ②县区公共就业人才服务机构将就业困难人员应享受的社会保险补贴拨付到指定银行的个人银行卡或金融社保卡。

环节	办理时限	办理单位	办理人	办理岗位	岗位职责	特殊程序
受理	0.3个工作日	濉溪县人力资源和社会保障局	李萍	社会保障类综合窗口	对申请材料进行初审，符合类型、数量等要求的，给予受理，并出具受理通知单；材料不全的，一次性告知所需准备的全部材料；不予受理的，告诉不予受理的理由。	无
审查	0.3个工作日	濉溪县人力资源和社会保障局	李萍	社会保障类综合窗口	对申请人提出的申请依法进行审查，并出具审查意见。	无
办结	0.4个工作日	濉溪县人力资源和社会保障局	李萍	社会保障类综合窗口	负责及时将办件结果传达至申请人，并对申请进行办结处理。	无

6 中介服务

本事项不涉及中介服务

7 常见问题

1	Q: 就业困难人员社会保险补贴申领对象 A: 就业困难人员社会保险补贴申领对象：就业困难人员灵活就业并依法缴纳社会保险费。
2	Q: 社保补贴的补贴标准是多少 A: 目前养老350元/月，医疗100元/月
3	Q: 什么情况可以申请就业困难人员认证 A: 就业困难人员类别：（一）零就业家庭成员；（二）大龄就业困难人员；（三）长期失业人员；（四）享受最低生活保障或边缘家庭的失业人员；（五）享受最低生活保障或边缘家庭的失地失林人员；（六）享受最低生活保障或边缘家庭的残疾人；（七）享受最低生活保障或边缘家庭的高校毕业生