

四铺镇国土空间总体规划

Sipu territorial and spatial planning

》(2021-2035年)

【草案公示】

四铺镇国土空间总体规划编制组
2024年03月



序言

PREFACE

为全面贯彻落实党中央、国务院关于建立国土空间规划体系并监督实施的重大决策部署，以支持四铺镇新时代高质量发展为主线，实现镇域空间治理体系和治理能力现代化，我镇编制了《四铺镇国土空间总体规划（2021-2035年）》（以下简称《规划》）。

《规划》是四铺镇未来15年贯彻新发展理念的空间蓝图，是各类国土空间保护开发利用活动的总依据，是编制详细规划、专项规划和实施国土空间用途管制的基本依据。为广泛听取各方意见、凝聚社会公众智慧，科学编制国土空间总体规划，即日起面向社会公开征集意见建议。

一、公示时间：

2024年03月28日至2024年04月27日，公示期30日。

二、公示方式：

濉溪县人民政府网站乡镇信息公开国土空间规划专栏、濉溪县人民政府网站自然资源和规划局信息公开栏、四铺镇人民政府办公场所信息公开栏。

三、意见反馈：

公示期内，社会各界可以通过电话或邮件形式参与进行反馈。

邮寄地址：濉溪县四铺镇人民政府，并在信封上注明“四铺镇国土空间总体规划”。

电子邮箱：1064787697@qq.com

联系人：任启连 电话：13905618717

热忱期待建言献策！



目录 | CONTENTS

1

规划总则

GENERAL PRINCIPLES

2

全域统筹，优化国土格局

A MORE SUSTAINABLE TOWN

3

设施完善，夯实支撑体系

A MORE RESILIENT TOWN

4

彰显特色，传承运河文化

A MORE ATTRACTIVE TOWN

5

品质提升，增强城镇活力

A MORE LIVABLE TOWN

6

实施保障

ENSURING THE IMPLEMENTATION



1 规划总则

■ 指导思想

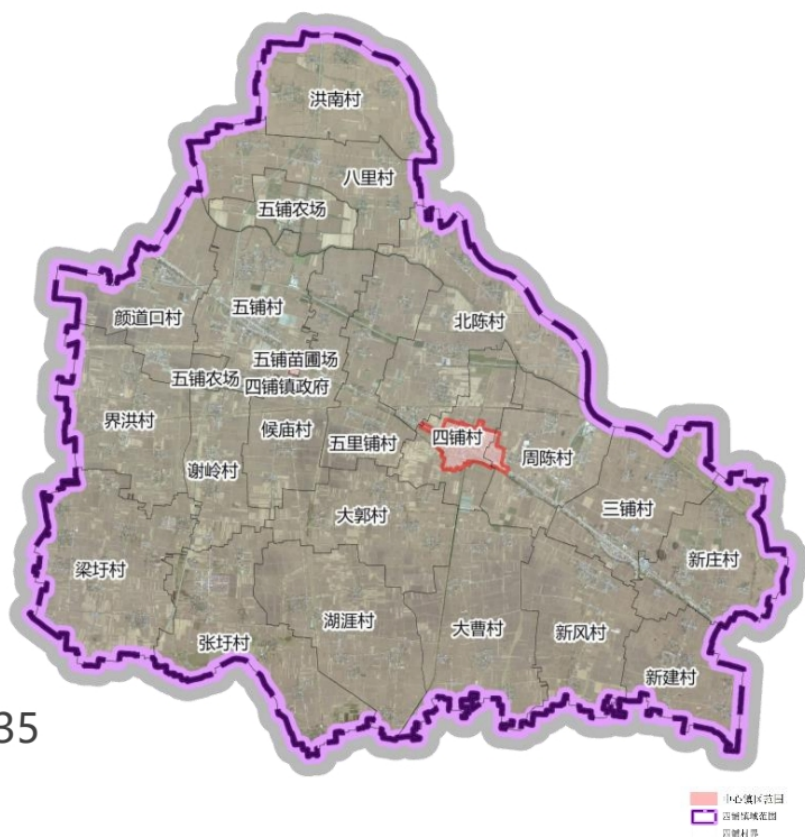
- 坚持以习近平新时代中国特色社会主义思想为指导，全面贯彻党的二十大精神，深入贯彻落实习近平总书记对安徽作出的系列重要讲话指示批示精神，紧紧围绕统筹推进“五位一体”总体布局和协调推进“四个全面”战略布局，完整、准确、全面贯彻新发展理念，加快构建新发展格局，着力推动高质量发展。以增进民生福祉为根本目的，以问题、目标、结果为导向，统筹发展和安全，面向国家粮食安全、生态安全、军事安全和高质量发展等空间需求，统筹划定落实耕地和永久基本农田保护红线、生态保护红线、城镇开发边界、历史文化保护线等控制线，优化农业、生态、城镇等空间，为淮溪县落实推动皖北“两个加快”要求，实现“保十争百”目标提供空间保障，实现国土空间开发保护更高质量、更有效率、更加公平、更可持续、更为安全。

■ 规划范围

- 规划范围为四铺镇行政辖区全域国土空间，包括其下辖的20个行政村，总面积195.79平方公里。

■ 规划期限

- 规划期限为2021—2035年
- 基期年：2020年；目标年：2035年；远景展望2050年





1 规划总则

镇域概况

国土空间

四铺镇域总面积195.79平方公里，**以农用地为主**。现状农用地15213.54公顷，占比77.70%，其中耕地14770.61公顷；现状建设用地2233.31公顷，占比11.41%，其中城镇用地121.8公顷；未利用地127.17公顷，占比0.65%，其中河流水面占比最大，为116.49公顷。

区位交通

四铺镇地处安徽省淮北市濉溪县东部，距县城22.5千米，北靠淮北市烈山区，西连百善镇，南接韩村镇和孙疃镇，东临宿州市，是濉溪县的东大门。**泗许高速、G343、G237、S235**过境而过。

产业经济

四铺镇以**粮食种植与特色农产品种植为主导产业**。四铺镇依托区位优势资源和现有产业基础，四铺镇形成了西瓜、花卉观光、优质林果业、塌陷区水产养殖等四大农业特色产业，创建了六个农产品生产基地。

村庄人口

四铺镇共下辖**20个行政村**，根据第七次人口普查数据，四铺镇常住人口为6.48万人，其中城镇人口1.81万人，农村人口4.68万人。

历史文化

四铺镇境内有一处古镇“蕲泽镇”遗址。蕲泽镇属宿州，后官府设置铺堡，十里一铺，五里一堡，而四铺距宿州城四十里，是宿州向西设置的第四个铺堡，名西四十里铺，后称四铺。北宋在开封建都后，隋唐大运河成为漕运的黄金水道，蕲泽镇因此成为大运河沿线的繁华城镇之一。**四铺镇拥有世界文化遗产“中国大运河(四铺段)”；市级文物保护单位3处；县级文物保护单位1处。**





四铺镇国土空间总体规划（2021-2035年）

Sipu territorial and spatial planning (2021-2035)

1 规划总则

■ 规划传导

淮北市国民经济和社会发展第十四个五年规划和2035年远景目标纲要

四铺镇等发挥农业资源优势，大力发展生态农业和旅游业，打造**农贸强镇**和**特色农业强镇**。坚持“镇当城建”，把镇建成服务农民的区域中心，改善人居环境和公共服务，不断增强城镇综合承载力。

淮北市国土空间总体规划（2021-2035年）（报批稿）

规划要求**四铺镇**促进乡镇蔬菜产业发展，形成**优质大豆生产基地、蔬菜生产基地**等特色农业基地，拓展特色农产品生产空间，实现农业产业转型升级。

濉溪县国民经济和社会发展第十四个五年规划和2035年远景目标纲要

以铁佛镇、百善镇、**四铺镇**形成设施农业空间，重点发展优势农作物制种业，建设四铺品牌粮食基地。利用**四铺镇**农业资源优势，打造农业小镇。依托菊花产业等特色资源，打造四铺菊花小镇。

濉溪县国土空间总体规划（2021-2035年）（送审稿）

四铺镇为农贸型乡镇，依托乡镇独特的田园风光、历史文化和农业文化资源等优势，布局多元产业，推进土地严格保护和适度规模化经营相结合，促进现代农业示范区建设，推动乡村振兴。





1 规划总则

■ 目标定位

- 力争镇域经济社会发展锚定全县上游水平，综合考虑濉溪县国家重要的农产品主产区等城市职能，为濉溪县争创全国综合实力百强县打下坚实基础，打造长三角蔬果供应基地、农文旅深度融合的菊花小镇、国家现代农业生态旅游庄园。主要定位为：

淮北现代农业与特色农业示范区

■ 发展规模

规划2035年

镇域户籍人口 6.28万人

城镇化水平约 58%



2》 全域统筹，优化国土格局

■ 构建“一主、两副、两带、两轴、三片区”的国土空间总体格局

- 【一主、两副】“一主”即老城中心发展核。为镇政府所在地，全镇的综合服务核心。“两副”即五铺发展核、三铺发展核。配合四铺镇中心区域和南部次中心区域，共同协调发展。
- 【两带、两轴】“两带”即大运河城镇拓展带、南部次中心拓展带。为东西向发展空间轴。“两轴”即G237拓展轴、S235拓展轴。为南北向空间发展轴，促进各类要素有序流动。
- 【三片区】包括城镇发展集聚区、现代农业示范区、生态农旅发展区。分别依托各区域特色资源，促进三次产业协调发展。





四铺镇国土空间总体规划 (2021-2035年)

Sipu territorial and spatial planning (2021-2035)

2》 全域统筹，优化国土格局

■ 细化落实规划分区，明确用途管制规则

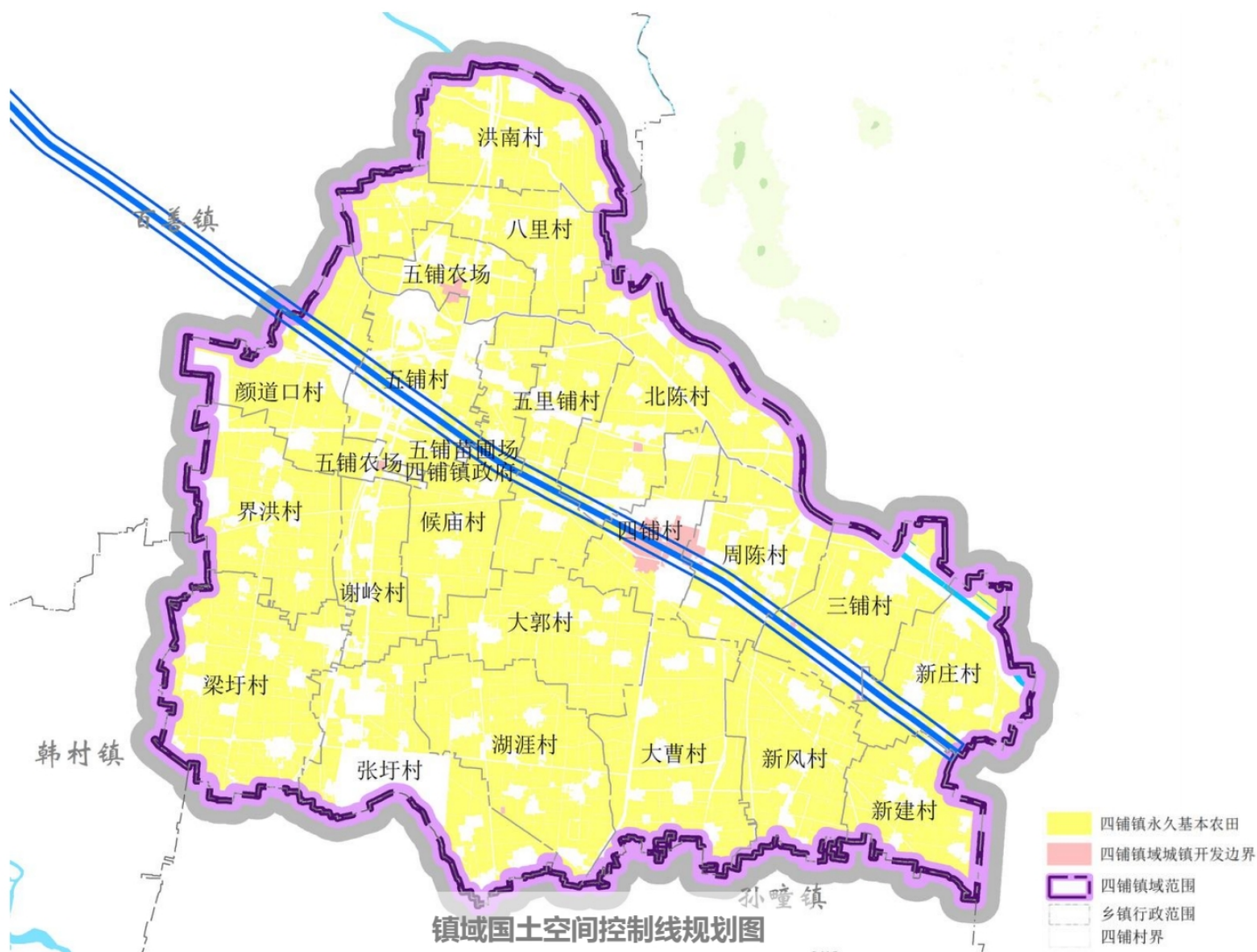
- 落实县级规划分区划定成果，镇域共划定五类一级规划分区，包括**生态控制区、农田保护区、城镇发展区、乡村发展区、矿产能源发展区**。并细化其相对应的二级规划分区。



2》 全域统筹， 优化国土格局

■ 严格落实耕地和永久基本农田、生态保护红线保护任务，落实“三区三线”划定成果

- **【耕地和永久基本农田】** 规划期内全镇耕地保有量不少于21.88万亩，永久基本农田面积不少于20.63万亩，严格实施耕地用途管制，耕地和永久基本农田未经批准不得擅自调整。
- **【生态保护红线】** 规划期内全镇无划定的生态保护红线。
- **【城镇开发边界】** 落实县级国土空间总体规划城镇开发边界划定成果，全镇划定城镇开发边界1.62平方公里。





2》 全域统筹，优化国土格局

■ 农业空间提质增效

严格落实耕地保护任务

严格落实耕地保护任务，强化耕地用途管制。严格控制新增建设占用耕地，对新增建设用地确需占用耕地的，按数量、质量、生态“三位一体”的要求实施占补平衡，严格执行以补定占、先补后占、占优补优。耕地转为林地、草地、园地等其他农用地及农业设施建设用地的，应通过统筹林地、草地、园地等其他农用地及农业设施建设用地整治为耕地等方式，补足同等数量、质量的可以长期稳定利用耕地。

挖掘耕地后备资源潜力

依据土地利用条件，有计划、有步骤地推进宜耕后备土地资源开发利用。针对适宜开发利用的地块，采用生物措施、工程措施等对土地进行平整改造、完善配套农田水利设施、修建田间道路、营造防护林网等措施，因地制宜实施“小田变大田”，整合农村破碎化土地，提升耕地有效种植面积。积极对镇域内废弃坑塘、其他园地以及未利用地等进行整治，作为耕地后备资源补充。

推进高标准农田建设，提升耕地质量

以高标准农田建设为抓手，大力推进耕地质量提升，加大中低产田改造力度，改良土壤结构，加强农田环境综合治理，优化农田灌溉、排水、道路、林网等田间工程体系，全面提高农田抗涝、洪灾等自然灾害能力。





2》 全域统筹，优化国土格局

■ 牢固生态安全格局

水资源环境保护

实施水资源战略储备，加大对重要水源地、重要河湖等管控力度，从源头严守水资源安全。加强污水处理系统建设和管理，积极开展水环境整治工程，积极开展农业面源与畜禽污染防治，2035年重要江河湖泊水功能区水质达标率为100%。

林地资源保护

区域内天然林保护重点区域，禁止毁林开垦、将天然林改造为人工林以及其他破坏天然林及其生态环境的行为，加强管护站点建设，强化天然林管理。促进生态公益林和商品林协调发展，适度开发林下经济，促进林地多功能效益发挥。

矿产资源保护与利用

全面落实国家、安徽省、市矿产资源规划，进一步推动矿产资源开发布局的优化调整，提高矿产资源对四铺镇经济社会发展的支持与保障能力。开采规划要符合国家、省、市、县有关法律法规，采矿权申请人应具有独立企业法人资格，坚持规模化、高端化、绿色化的发展方向，开发利用强度要符合全县开发总量调控要求，符合矿产最低开采规模标准。有序推进矿业绿色发展，全面提升绿色矿山建设质量。结合全县矿区生态修复保护工作，加快实施废弃矿山生态修复，高标准开展生产矿山生态修复工作。



2 》 全域统筹，优化国土格局

■ 优化镇村体系格局

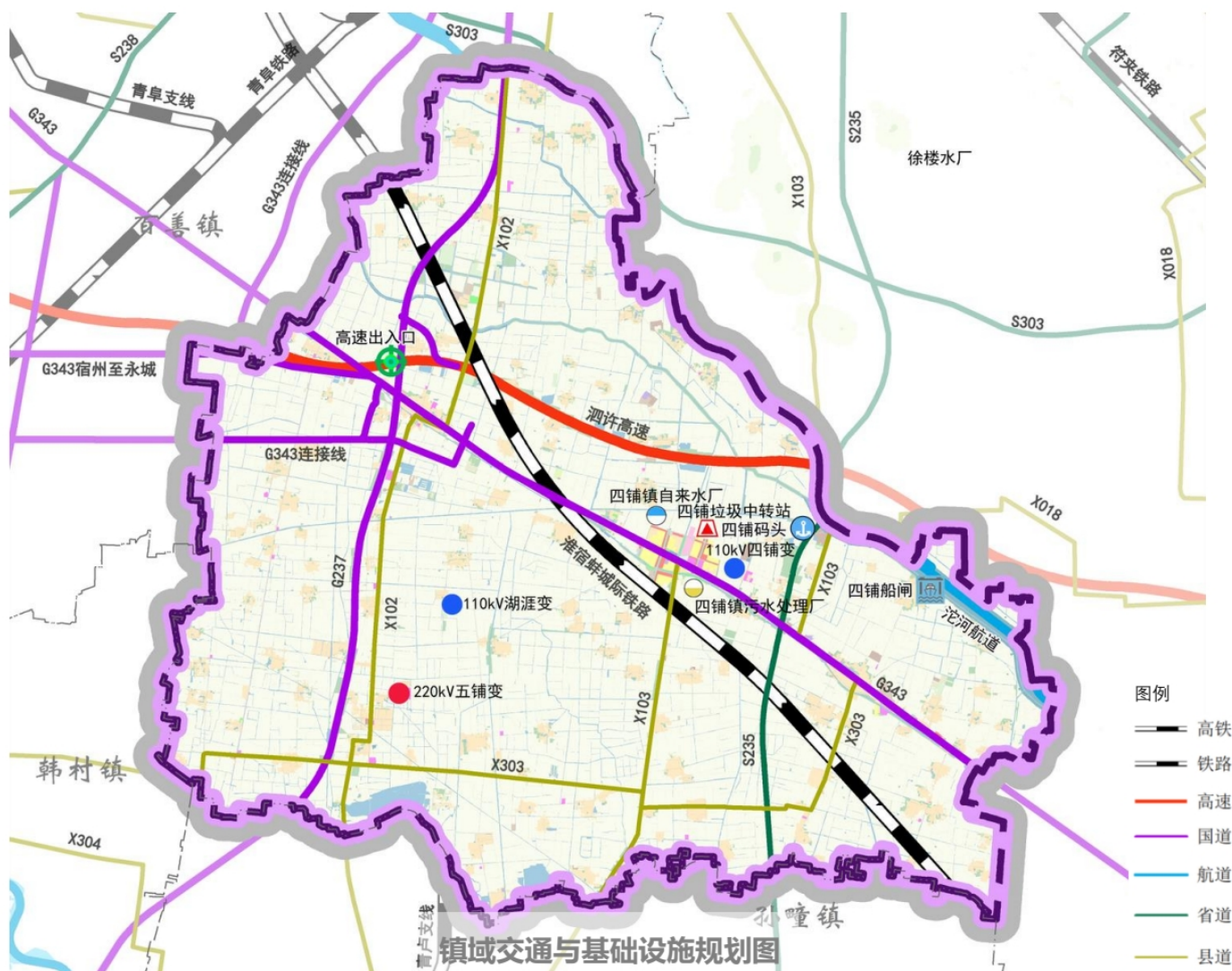
- 落实行政村分类。按照乡村振兴发展要求，细化上位规划，全镇共划定**1个城郊融合类村庄**，**16个集聚提升类村庄**和**3个其他类村庄**。
- 划定全域村镇体系。全镇共划定**1个乡镇政府驻地**与**20个中心村**。
- 落实村庄居民点分类。全镇共形成**105个提升型居民点**、**31个稳定型居民点**、**41个收缩型居民点**、**10个撤并型居民点**。



3》设施完善，夯实支撑体系

■ 构建便捷高效的交通体系

- **强化对外交通联系。**加快对外综合交通网络构建，保障准宿蚌城际、S235濉唐路、四铺码头以及四铺船闸等建设用地空间。
- **畅通公路交通网络。**加强国省道、县道、乡道三级道路网络建设，实现国省道对重点区域、重要乡镇、重点景区的全面覆盖。强化农村公路与干线公路的衔接，进一步提高农村公路的网络化和安全服务水平。
- **打造特色旅游交通系统。**深化“旅游+交通”融合发展方案，共建畅通省域高速公路网、构建高品质的旅游交通网。



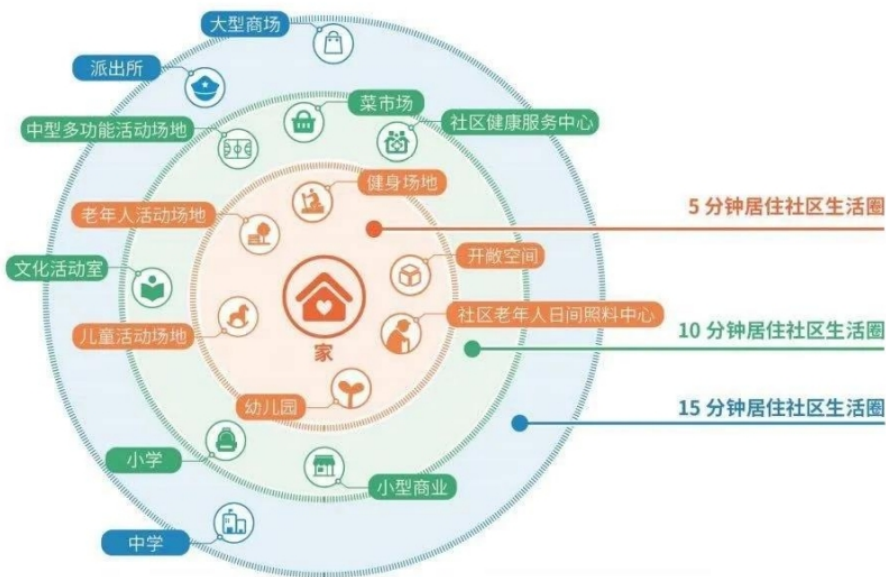
3》设施完善，夯实支撑体系

■ 打造多尺度城乡生活圈

- 按照“科学布局、因地制宜、集约节约、复合用地、公益优先”的原则，构建“乡镇级 - 社区（村）级”的公共服务设施体系。城镇按照15分钟步行可达的空间范围，结合社区等基层管理需求划定城镇社区生活圈，开发边界以外地区，建设乡村社区生活圈，提升农村地区宜居水平。

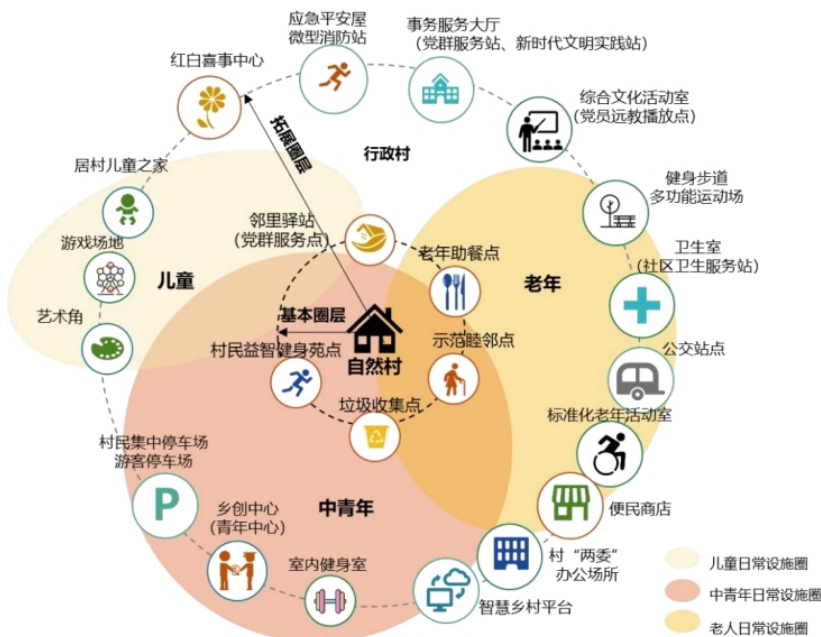
城镇社区生活圈

集镇建设范围内的步行可达区域内，配置可便捷使用的“衣食住行、文教体卫”等基本服务功能与公共活动空间，支持创新创业，倡导居住多元融合，承载安全、友好、舒适、丰富等构建目标的社会基本生活单元。



乡村社区生活圈

村庄建设范围内，从满足乡村居民生产、生活需求角度，结合乡村居民的日常出行规律形成的乡村地理活动单元。





3》》 设施完善， 夯实支撑体系

■ 补齐市政基础设施短板

给水设施

深入实施城乡一体化供水工程，保障四铺镇自来水厂的改扩建空间，远期全镇自来水普及率达到100%，完善水厂至村庄的主干管以及村庄内部的支线管网和入户管布置。

污水设施

城乡污水处理应以集中式污水处理模式为主，完善建设四铺镇污水处理厂，坚持“厂网并举、管网优先”的原则，适度超前建设污水处理厂站及管网，实现城乡污水管网全覆盖，污水全收集、全处理。

环卫设施

垃圾实行“村收集、乡镇转运、县处理”的模式。建设四铺镇垃圾转运站。至2035年，镇域实现生活垃圾清运率100%，无害化处理率100%，生活垃圾回收资源利用率达到100%。结合村庄规模合理配建公共厕所，公厕建设标准应达到或超过三类水冲式标准。

电力设施

控制高压廊道架空及入地，适当扩大廊道宽度，保护线路安全，预留220kV五铺变、110kV湖涯变和110kV四铺变、濉溪县35千伏输变电及10千伏线路走廊建设工程足够的站址及电力廊道，根据道路网及负荷情况布局架设网络且合理配置变压器，提升电网可靠度。完善优化电力设施布局，扩大电网的覆盖面，提高城乡电网智能化水平，形成供电灵活、故障支援能力强的电网体系。



4》彰显特色，传承运河文化

■ 构建历史文化保护机制

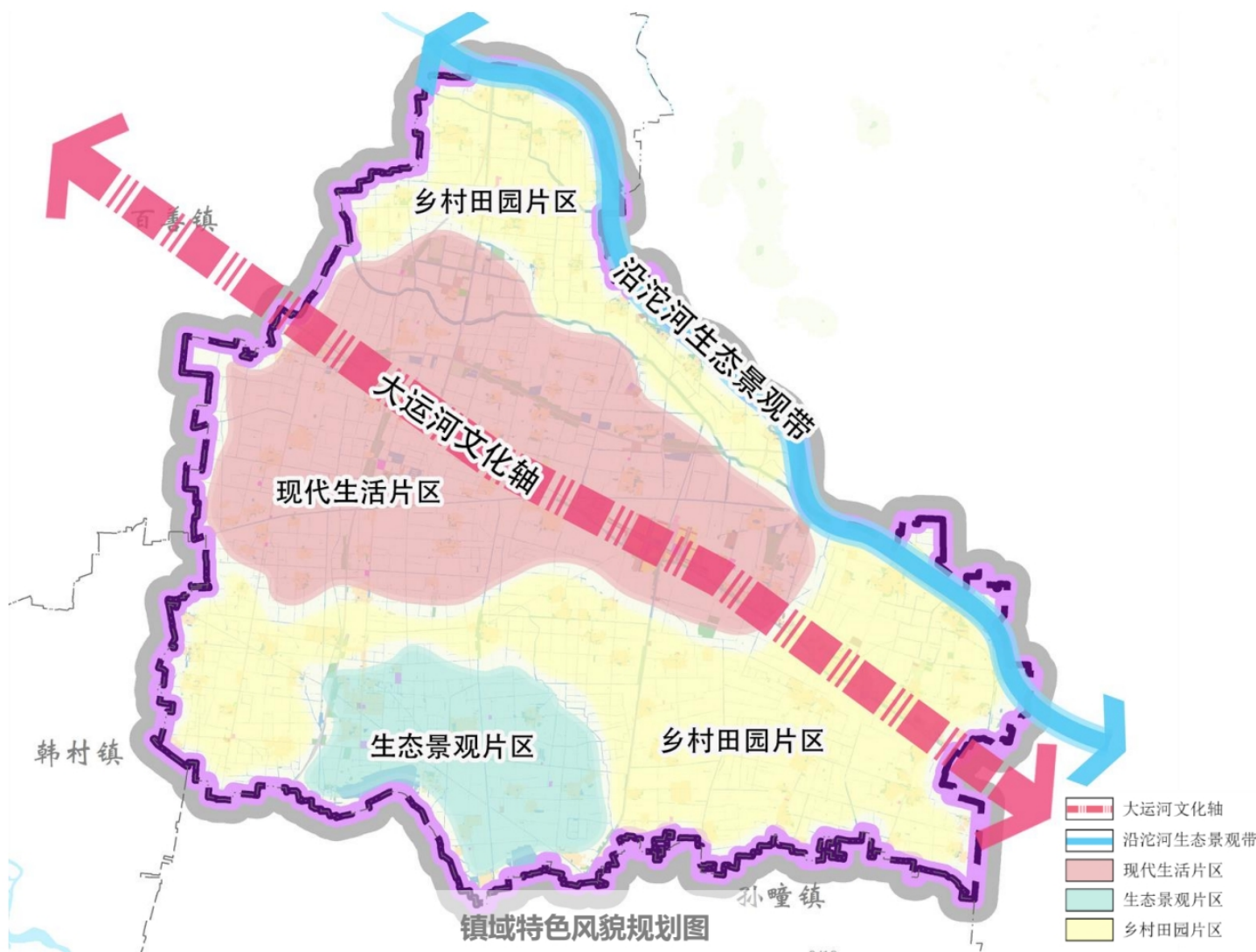
- 完善历史文化保护空间体系。以四铺镇文物保护单位为支撑，划定历史文化保护范围，加强保护管控，将历史文化资源富集、空间分布集中的地域，以及非物质文化遗产高度依存的自然环境和历史文化空间，纳入历史文化区域整体保护和活化利用。



4》》 彰显特色，传承运河文化

■ 打造“一轴一带三区”的整体特色风貌格局

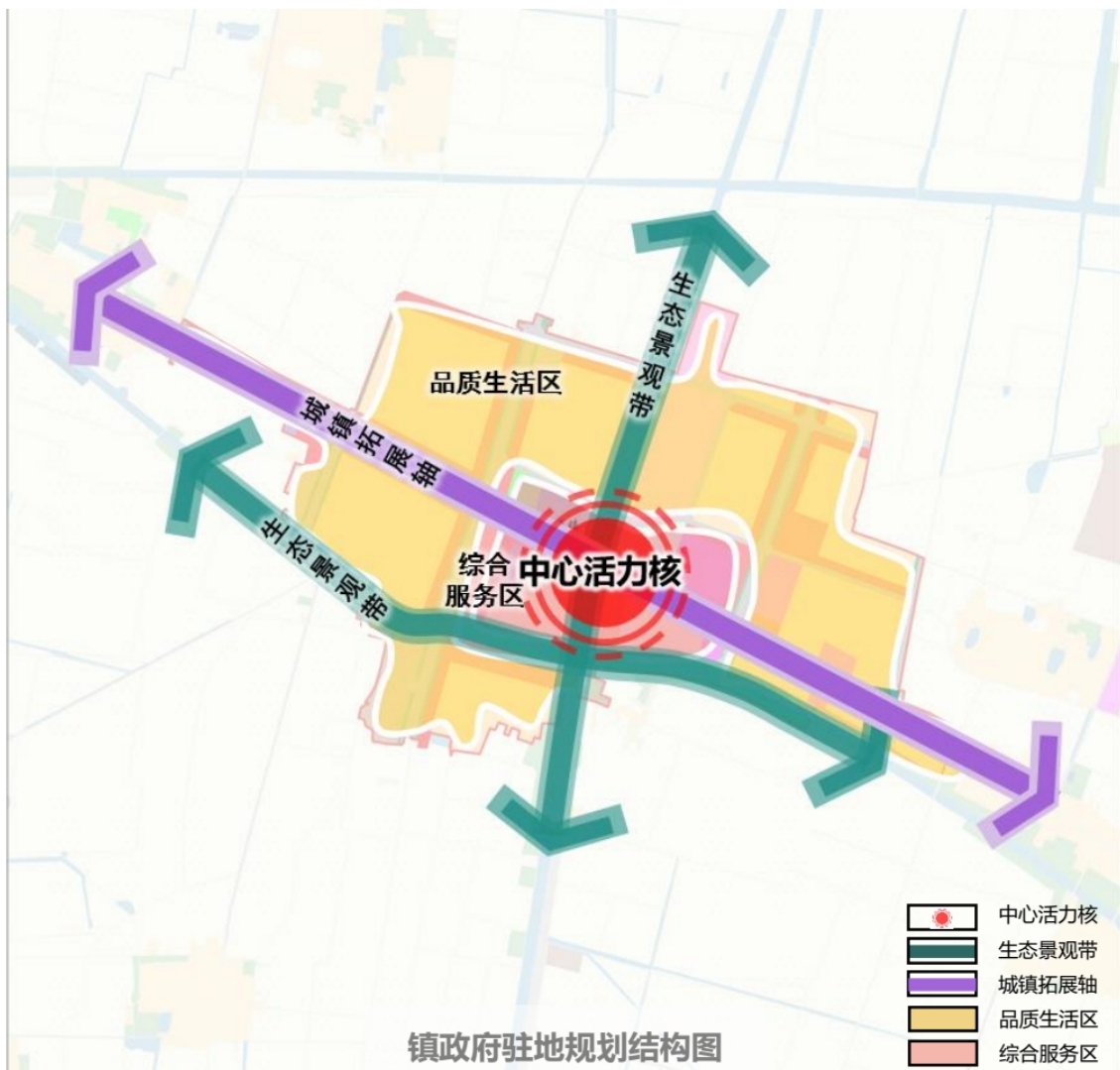
- 【一轴】即大运河文化轴。
- 【一带】沿沱河生态景观带。
- 【三区】包括现代生活片区、生态景观片区和乡村田园片区。



5》品质提升，增强城镇活力

■ 镇政府驻地规划构建“一核、一轴、两带、两区”的空间结构

- 【一核】：中心活力核心。围绕四铺镇人民政府及周边商贸区形成综合活力中心。
- 【一轴】：城镇拓展轴；沿主要交通干道打造集旅游、服务、生活等功能于一体的综合轴线。
- 【两带】：南北向生态景观带轴与东西向生态景观带轴。
- 【两区】：综合服务区、品质生活区。





6》》 实施保障

■ 完善规划实施传导机制

- **加强对城镇开发边界内详细规划的指导和约束。**镇开发边界内按单元+地块（街区）模式编制详细规划。统筹考虑自然地理界限、主干道与权属边界、已编制控制单元边界、行政管理界线、空间要素整体性、规划功能完整性、生活圈建设等因素，划定10个详细规划单元，承接传导总体规划的管控要求。
- **加强对村庄规划指导与管控。**总体规划划定24个乡村详细规划编制单元，重点落实镇国土空间总体规划对村庄地区的管控要求。

■ 落实规划实施保障机制

- **做好宣传引导，落实公众参与。**搭建全过程、全方位的公众参与平台，充分利用各种媒介向社会公布和宣传镇国土空间总体规划，建立宣传和互动机制，保障公众及时获取规划信息并有效反馈意见，引导社会各界参与规划制定、决策和实施。
- **完善规划实施监督机制。**经依法批准后的规划是各类开发、保护和建设活动的基本依据，严禁任何部门和个人随意修改、违规变更，对于不符合规划的工程建设项目，不得进行建设。

■ 完善规划引领的项目保障机制

- **建立国土空间规划重点项目库。**发挥国土空间规划的资源管控和统筹调配作用，建立动态更新的重点项目库。
- **明确近期行动计划。**明确近期行动计划，分阶段落实规划的目标任务，借助项目计划安排和建设用地计划管理，增强发展方向、重点和步骤的调控。

